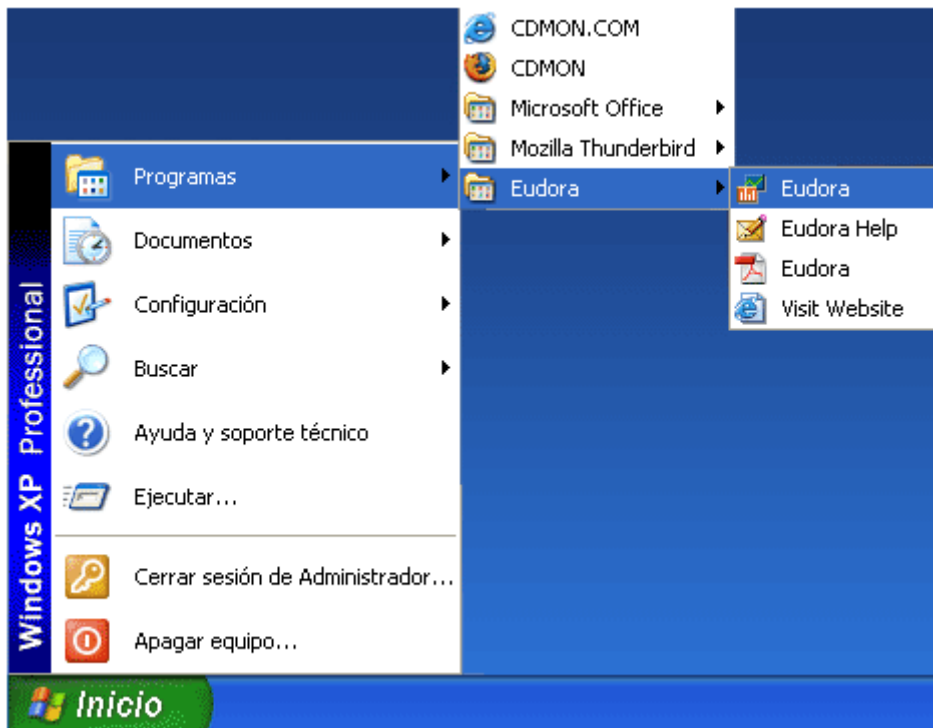


# Eudora

Arrancamos el Eudora desde INICIO > PROGRAMAS > EUDORA > EUDORA



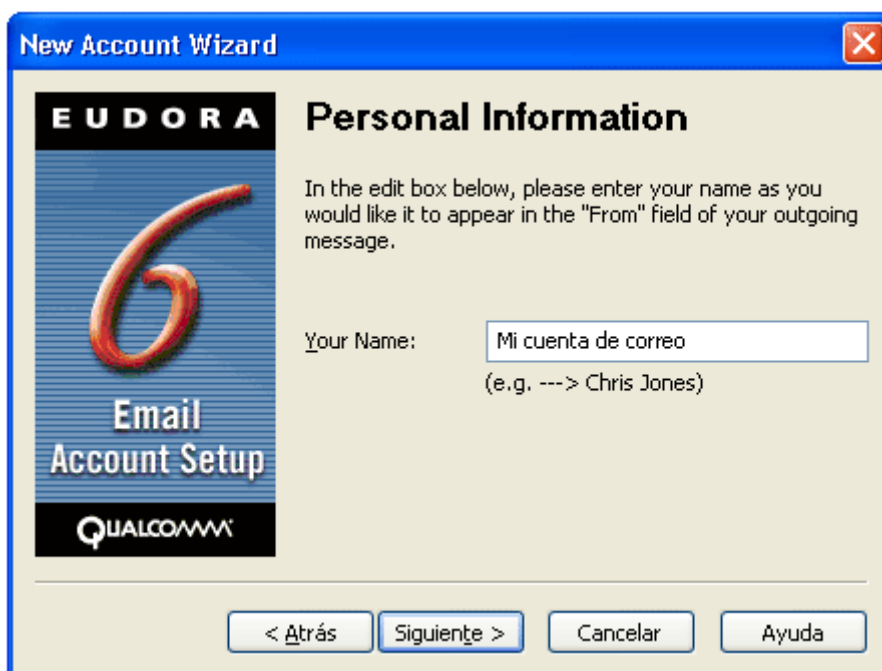
Si es la primera vez que lo abrimos, nos aparecerá el siguiente asistente:



Pulsamos "Siguiente" y nos pregunta si queremos importar datos desde otro gestor de correo electrónico. Seleccionamos "Create a brand new email account" (Crear una nueva cuenta) y pulsamos "Siguiente".



Nos pide que introduzcamos el nombre que le aparecerá a quien reciba el correo.



Solicita que introduzcamos el nombre de nuestra dirección de correo. Esta dirección es la que le aparece a quien reciba el correo.

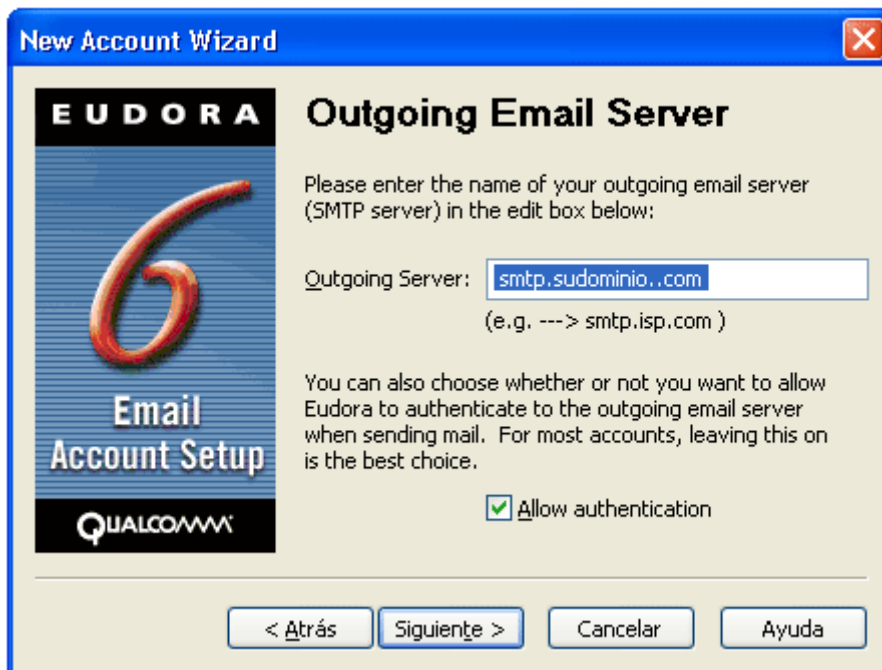


Nos pide que introduzcamos el nombre de usuario de nuestros servidores de correo. Ese dato le aparece en el panel de control de su alojamiento, en el apartado de Gestión de las cuentas de correo de su alojamiento. En ese apartado del panel le aparece el nombre de usuario (normalmente acabado en un número, por ejemplo 01) y la contraseña de cada cuenta de correo.



Tenemos que seleccionar el tipo de servidor de correo entrante (recepción de correo). Tenemos dos posibilidades: IMAP o POP3. Estos dos tipos de servidores son accesibles desde la misma dirección: pop3.sudominio.com (ya que se trata de la misma máquina). Hacemos clic en "Siguiente".

El siguiente paso es introducir el servidor de correo saliente (envío de correo). Para todos los casos será smtp.sudominio.com. Es necesario que seleccionemos la casilla que pone "Allow Authentication" porque nuestro servidor de correo saliente necesita que nos identifiquemos con nuestro nombre de usuario y contraseña, si no, no puede enviar el correo.



El asistente ya ha finalizado y la cuenta está creada. Ahora ya puede consultar y enviar su correo.

